

L'Isle
sur-la
Sorgue

Magazine n° 31

Ville de culture et de patrimoine



Un nouveau skate park

À L'ISLE-SUR-LA-SORGUE

P6

SERVICE PUBLIC

8 Finances
Cap sur le
budget 2019

TRAVAUX

10 Zoom
Une stratégie globale
pour réaffirmer le cadre
de vie du centre-ville

GRANDS PROJETS

14 Tour
d'argent
Un nouveau regard
sur la ville : *Camera
Obscura*


L'Isle
sur la
Sorgue



VOSSIER CHARPENTES
OSSATURE BOIS CHARPENTE COUVERTURE ZINGUERIE

OSSATURE BOIS

Une maison en matériau naturel, sûre, simple à réaliser et à personnaliser.



978 Chemin des cinq Cantons - BP 10051
84802 L'Isle sur la Sorgue Cedex
Tél. : 04 90 38 14 84 - Fax: 04 90 38 50 89



vossiercharpentes@wanadoo.fr

www.vossiercharpentes.fr

Alu GRANON

FABRICANT INSTALLATEUR DEPUIS 1978



Fenêtres - Portes - Vérandas - Volets



HALL EXPO - CAVAILLON (84)
TEL. 04 90 78 12 76
www.alu-granon.fr



L'Isle sur la Sorgue **Antiques Art & You.**



**Du 19 au 22
avril 2019**

106^{ème} édition
Foire Internationale

Antiquités - Brocante
Design - Vintage - Déco



Chaise Papyrus



ISLE SUR LA SORGUE
VILLAGE-MONDE



www.antiquesartandyou.com
contact@antiquesartandyou.com



SERVICE FUNÉRAIRE MUNICIPAL DE L'ISLE-SUR-LA-SORGUE

Un service public à la disposition des familles endeuillées
Bd Paul Pons, allée André Gauthier (face au parking du cimetière)
☎ 04 90 20 67 90

- **Chambre Funéraire accessible par digicode 24h/24**
- **Organisation complète des obsèques**
- **Démarches administratives**
- **Contrats obsèques N° d'Orias : 14002660**
- **Articles funéraires - Gravures**

Devis gratuit

Disponibilité 24h/24h et 7j/7 au 06 76 72 72 02

Convention avec les villes de Le Thor, Chateauneuf-de-Gadagne,
Caumont-sur-Durance, Fontaine de Vaucluse, Saumane-de-Vaucluse
Habilitation n° 2011-84-028

3

questions à Pierre Gonzalvez



Pierre Gonzalvez

Maire de l'Isle-sur-la-Sorgue
Vice-Président du Conseil Départemental de Vaucluse
Président de la Communauté de Communes
Pays des Sorgues Monts de Vaucluse

Cette année 2019 s'est ouverte sur l'annonce d'un grand projet : la création d'un nouveau skate-park. Un vrai plus pour notre territoire ?

Avec la création d'un nouvel équipement de loisirs autour des sports urbains, nous souhaitons répondre à une attente des familles l'isloises. Le projet avait été initié par le Conseil Municipal des Enfants qui avait émis la volonté de créer un city stade dans notre ville. Nous avons retenu l'idée en la développant pour qu'elle soit aussi intergénérationnelle et ouverte à tous. D'où le projet d'un parc de sports urbains, dont la première pierre sera cette année la création d'un nouveau skate-park. Dans la continuité, le site sera complété par un city stade, un pump-track, un espace arboré et une aire de jeux. Un atout indéniable pour notre ville.

Cette attente des familles avait notamment été mise en lumière par la démarche d'attractivité de la ville ?

En effet, pour élaborer notre démarche d'attractivité du territoire, nous avons voulu être à l'écoute des l'islois. C'est la raison pour laquelle nous avons passé de longs mois à réaliser des enquêtes, à aller à la rencontre des habitants, des professionnels, des jeunes ou encore des associations. Parmi les attentes et besoins, des équipements de loisirs pour les familles étaient attendus. Nous nous sommes appliqués à y répondre, avec la création de l'aire de jeux du Portalet tout d'abord, puis avec l'arrivée du futur parc des sports urbains.

D'autres projets au service du cadre de vie ?

Absolument. J'évoquerais d'abord l'investissement qui est réalisé au service des travaux de voirie. 1,2 millions d'euros sont consacrés cette année à la réfection de nos routes, un budget en constante évolution. Et puis, le projet de la tour d'argent qui s'accélère avec des travaux qui commencent en avril pour ne s'arrêter qu'en 2020 avec la livraison d'un équipement patrimonial unique en France et d'un cinéma très attendu. Plus que jamais nous nous engageons pour le bien-vivre à l'Isle-sur-la-Sorgue.

A vos côtés, Votre Maire,

BULLETIN D'INFORMATION MUNICIPAL

Mairie de l'Isle-sur-la-Sorgue
Rue Carnot - BP 50038
84801 L'Isle-sur-la-Sorgue cedex
04 90 38 06 45
www.islesurlasorgue.fr

Directeur de publication : Pierre Gonzalvez

Réalisation, rédaction, régie publicitaire,
crédits photos et illustrations : Service
communication Mairie de l'Isle-sur-la-Sorgue

Dépôt légal Mars 2019



Impression : Compo Typo Relief
Imprimés sur papier recyclé
Tirage : 10000 exemplaires

Ce magazine est téléchargeable sur le site
Internet de la Ville : www.islesurlasorgue.fr

Nous remercions les commerçants, artisans
et entrepreneurs qui ont permis, par leur
soutien, la publication de ce magazine.



LA FONDATION FRÉDÉRIC GAILLANNE S'EXPOSE EN VILLE !

Au printemps, les habitants et visiteurs découvriront au fil de leurs balades et déambulations en ville une exposition inédite proposée par la Fondation Frédéric Gaillanne, première école européenne d'éducation de chiens guides exclusivement dédiée aux enfants déficients visuels et atteints d'autres formes de handicap. Cette exposition présentera pour la première fois ceux qui sont au cœur de l'action de la fondation : les enfants aux côtés de leurs chiens. Parfaitement fidèles à l'osmose qui s'est établie entre les enfants et leurs chiens, les dix-sept photos à découvrir sont autant de messages sur le lien, l'émotion et la valeur d'une nouvelle vie qui commencent pour eux.

FONDATION FRÉDÉRIC GAILLANNE
150, chemin de la Tour de Sabran, Velorgues
04 90 85 11 05 contact@fondationfg.org
www.fondationfg.org



EXPOSITION « BÊTES DE SCÈNE » DU 31 MAI AU 3 NOVEMBRE 2019

Pour sa neuvième exposition, la Fondation Villa Datris interroge les relations qu'entretiennent les humains avec le monde animal. Avec gravité, humour ou dérision, les sculptures présentées révèlent des images sensibles d'animaux. Des parois des grottes de Lascaux aux cimaises des musées, les animaux ont illustré notre imaginaire nourrissant ainsi nos arts et notre culture.

L'exposition célèbre également leur beauté, la fluidité de leurs corps ou l'extravagance de leurs parures, en réunissant une sélection d'œuvre d'artistes reconnus (Johan Creten, Erik Dietman, Mark Dion, Barry Flanagan, Laurent Grasso, Claire Morgan, Françoise Pétrovitch, Xavier Veilhan) et des talents émergents (Julien Allègre, Harald Fernagu, Céline Cléron, Nicolas Eres, Terrence Musekiwa). Cette année, 78 artistes et 110 œuvres seront exposés à la Fondation.

Pour plus d'informations : www.fondationvilladatris.com
7, avenue des Quatre Otages - 84800 Isle-sur-la-Sorgue - 04 90 95 23 70
info@fondationvilladatris.com

Entrée libre
Horaires : Juin : du mercredi au dimanche, 10-13h et 14h-18h
Juillet - août : tous les jours sauf le mardi, 10-13h et 14h-19h
Septembre, octobre, novembre : du mercredi au dimanche, 11-13h et 14-18h
Ouvert en continu les dimanches et jours fériés

Sommaire

Printemps 2019 Mars | Avril | Mai



6 Dossier

Un nouveau skate-park à l'Isle-sur-la-Sorgue !

Présentation du projet de création d'un nouveau skate-park à l'Isle-sur-la-Sorgue : plans et détails du projet.



8 Service public

Le Débat d'Orientation Budgétaire

Gros plan sur la politique des finances et les orientations budgétaires pour l'année 2019.



10 Travaux

Zoom sur les actions passées et à venir

1,2 millions d'euros investis en 2019 pour les travaux de voirie : un engagement au service du cadre de vie.



14 Grand projet

Îlot de la tour d'argent

Lancement des travaux au printemps : présentation du projet, plannings et réalisations.

9 Service public

- Plan Local d'Urbanisme

16 Enfance jeunesse

- Self Mournia
- IFocus sur le théâtre d'improvisation
- 3 rendez-vous pour l'emploi

18 Culture

- Howard Greenberg à CAMPREDON
- Interview : Cécile Guingand
- 11^e Festival des cuivres

20 Rétrospective

22 Social

24 Actu CCPSMV

25 Vie associative

28 > Tribune libre

29 > Nouveaux commerçants

30 > Agenda des manifestations

Un nouveau skate-park à l'Isle-sur-la-Sorgue !

Cet été, riders, skaters, amateurs de glisse ou simples novices se donneront rendez-vous dans le nouveau skate-park de l'Isle-sur-la-Sorgue, un site pensé pour eux mais aussi par eux. Annoncés en début d'année, les travaux, précédés par une campagne de concertation, débiteront au printemps.

Situé à l'entrée de la ville et à proximité du parking Grand Sud, route de Cavaillon, le futur équipement de loisirs inscrira le sport urbain dans un projet adapté : accessibilité, sécurité, conformité, cohésion sociale sont au cœur de ce vaste chantier. Le site, développé autour d'une aire de street et d'un bowl fermé, sera dédié à la pratique en accès libre du skateboard, du roller, de la trottinette ou encore du BMX. Cet espace de loisirs, ouvert à tous, sera conçu comme un véritable lieu de vie publique permettant la cohabitation des enfants, des jeunes, débutants ou confirmés.

Le skate-park et le parc arboré constitueront la première pierre à l'édifice d'un futur parc de sports urbains puisqu'il sera suivi en 2020/21 d'un city stade (stade multi-activités : football, handball, basketball...), d'un pumtrack (piste composée de bosses et virages prisée des riders) et d'une nouvelle aire de jeux. Un projet d'ampleur qui s'annonce intergénérationnel puisqu'il réunira les amateurs de planches et roulettes mais aussi les familles l'isloises et enfants de tout âge.



CÔTÉ TRAVAUX

Début des travaux : Avril 2019

Livraison : Street park : fin juillet

Bowl : Début octobre

Montant des travaux : 400 000 €





Une campagne de concertation pour associer les habitants au projet

Mi-février, s'est ouverte une campagne de concertation pour partager les premières esquisses du projet et recueillir l'avis des habitants et usagers. Plans, propositions de modules et coupes 3D ont été présentés à l'occasion de permanences mais aussi via Internet. Les participants à la concertation ont émis leur opinion quant à l'usage du futur site. Une vingtaine de personnes, de 10 à 55 ans, ont fait part de leur satisfaction vis à vis du projet mais aussi de la démarche de participation. Les avis et retours constructifs ont été pris en compte par la Ville pour faire évoluer le projet et satisfaire le plus grand nombre en venant rajouter un bowl fermé et une aire de jeux.

FINANCES

Cap sur le budget 2019

Fin février s'est tenu le Débat d'Orientation Budgétaire de l'exercice 2019. Obligation légale pour toute commune de plus de 3 500 habitants, le Débat d'Orientation Budgétaire précède le vote du budget, dessinant ainsi les grandes lignes de la stratégie financière à venir et des projets qui seront mis en œuvre.

Le Débat d'Orientation Budgétaire est un acte administratif tributaire de la conjoncture macro-économique mais aussi de décisions politiques qui s'établissent sur les plans national et européen. Localement, il s'élabore en ce début d'année 2019 dans un contexte où les séquelles de la crise de 2008 commencent à s'estomper mais où les incertitudes demeurent quant à l'environnement mondial.

Parmi les grandes orientations financières, l'équipe municipale s'attache à ne pas augmenter, et ce pour la cinquième année consécutive, les taux d'imposition locaux sur les ménages (taxe d'habitation, foncier bâti et foncier non bâti). Une décision assumée dans un contexte où l'enveloppe des dotations de l'État ne cesse de s'effondrer : - 1,5 millions d'euros de baisses de la DGF depuis cinq ans. Renforcées notamment par le prélèvement SRU – puisque la Ville n'atteint pas un taux de 25% de logements sociaux sur son territoire -, ces circonstances conduisent à une gestion nécessairement rigoureuse du budget de la Ville. Grâce à une maîtrise des charges courantes et une diminution des charges de personnel, la Ville sort son épingle du jeu et parvient à déployer une politique volontariste pour améliorer le cadre de vie des habitants et développer des projets ambitieux au service du territoire.



En chiffres

Les principales orientations du budget 2019

0 %

d'augmentation des taux d'imposition locaux

Un programme d'investissement ambitieux de

6,3 M d'€

Soutien affirmé au secteur associatif :

720 000€

de subventions accordées

Poursuite de la baisse de l'encours de la dette :

- 2.6 M d'€ depuis 2014

Maîtrise des charges courantes :

progression de **1%**

seulement par rapport à 2018

Diminution des charges de personnel de

- 2,05%

Les principaux grands investissements 2019

INVESTISSEMENT : un programme ambitieux au service du territoire



TRAVAUX DE VOIRIE

1,2 millions d'€



CRÉATION DU SKATE PARK

400 000€



RÉNOVATION SALLE DES FÊTES

270 000€



RÉNOVATION DE LA PISCINE MUNICIPALE (système hydraulique notamment)

110 000€



RÉHABILITATION DE LA TOUR D'ARGENT

800 000€



RÉNOVATION DES TOILETTES PUBLIQUES

150 000€

Les autres opérations d'investissement

- ▶ Travaux de réfection des réseaux d'eaux pluviales 260 000€
- ▶ Eclairage public 170 000€
- ▶ Travaux sur les bâtiments scolaires 550 000€
- ▶ Travaux centre de vacances des Tamaris 350 000€
- ▶ Déploiement du parc de bornes escamotables 125 000€
- ▶ Installation de bornes WIFI en centre-ville 17 000€



Des opérations cofinancées en 2019

MONTANT DES TRAVAUX	AIDES FINANCIÈRES
Skate-park 400 000€	30% RÉGION SUD
Tour d'argent 800 000€	45% ÉTAT (DRAC) 30% RÉGION SUD 5% DÉPARTEMENT
Bornes Wifi 17 000€	88% COMMISSION EUROPÉENNE

URBANISME

Révision allégée du Plan Local d'Urbanisme

La commune de l'Isle-sur-la-Sorgue a prescrit par délibération en date du 3 avril 2018, la révision allégée de son Plan Local d'Urbanisme (PLU), approuvé le 28 février 2017. La révision a pour objet un seul point de modification du document afin de prendre en compte l'évolution des projets communaux et intercommunaux. Elle consiste en un reclassement de quatre parcelles classées en zone agricole du PLU approuvé, pour les classer en zone 2AUe qui sont des zones réservées au développement des activités économiques.

La Communauté de communes Pays des Sorgues Monts de Vaucluse (CCPSMV) met en œuvre sa stratégie de développement économique dans le cadre du Schéma de Cohérence Territoriale (SCOT) dont la dernière version a été approuvée le 20 novembre 2018. Ce dernier prévoit la possibilité d'implantation de trois zones de développement économique sur le territoire.

La Communauté de Communes a déjà entrepris la création du pôle d'activités Saint-Joseph du Thor ainsi qu'une commercialisation des lots ayant remporté un franc succès, amenant l'intercommunalité à poursuivre sa stratégie économique. Pour cela, elle souhaite mettre en œuvre le pôle d'activités prévu au SCOT et identifié au PLU de l'Isle-sur-la-Sorgue au lieu-dit la Barthalière, dans le prolongement de la zone d'activités les Théologiens, route de Caumont. La Communauté de Communes a ainsi engagé la création de nouveaux espaces à vocation d'activités pour répondre aux nombreuses demandes d'implantations économiques.

La délibération de prescription de la révision allégée a fixé les modalités de concertation suivantes :

- Mise à disposition du public d'un registre de concertation dans lequel le public pourra consigner ses observations ou doléances,
- Une présentation des évolutions du PLU sous la forme d'un article diffusé dans la presse locale ou dans la revue municipale et sur le site internet de la Ville,
- L'organisation d'une réunion publique.

La procédure comprend une consultation des Personnes Publiques Associées mentionnées aux articles L.132-7 et L.132-9 du Code de l'Urbanisme qui émettront un avis sur le projet ; ainsi que la consultation des associations mentionnées à l'article L.132-12, et les établissements publics et organismes mentionnées à l'article L.132-13 du Code de l'Urbanisme qui en auront fait la demande.



Une enquête publique d'une durée d'un mois sera réalisée suite au vote du conseil municipal pour arrêter la procédure de révision allégée. Les informations sur les dates et lieu de l'enquête publique seront diffusées par la suite par publication d'un arrêté d'enquête publique.

Priorité sur le centre-ville

Le centre-ville de l'Isle-sur-la-Sorgue vit tout au long de l'année. Le dynamisme des commerces et des artisans, l'abondance des animations et une politique volontariste de la Ville pour l'embellir font du cœur de ville un axe incontournable de vie pour les habitants et de découverte pour les visiteurs. Préservation patrimoniale, soutien à la rénovation de l'habitat, appui au tissu commerçant sont autant d'orientations soutenues par la Ville qui s'applique aussi à requalifier sa voirie. Le point sur les travaux.



2018 et 2019, deux années phares dans les travaux du centre-ville

Plusieurs chantiers structurants ont été initiés l'an dernier à l'image du projet de requalification de la place Émile Char qui a métamorphosé l'une des entrées majeures de la ville côté sud. S'en sont suivies la réfection de la rue du Bicentenaire, la reprise des pavés de la place de la Liberté ou encore la requalification de la rue Denfert-Rochereau. **En 2019, les initiatives se poursuivent avec la réfection de l'impasse de la République et le réaménagement de la place de la Liberté.**



Rue Denfert-Rochereau

Composée en deux tranches, la réfection de cette rue a d'abord été réalisée dans sa partie située entre la rue du Dr Tallet et la rue du Dr Roux (février-juin 2018). À l'automne dernier, les travaux ont repris pour la seconde tranche qui concerne, elle, l'espace entre la rue du Dr Roux et le quai Lices Berthelot. Après la réfection du réseau d'assainissement, mis en œuvre par la Communauté de Communes Pays des Sorgues Monts de Vaucluse, la Ville a pensé un aménagement global et qualitatif : voie en enrobé, trottoir en béton désactivé, reprise de l'éclairage public (ampoules leds) et création du réseau pluvial. L'aboutissement qualitatif de ce chantier réside en la création d'une véritable placette en lieu et place des anciennes zones de stationnement anarchique. **Objectif : créer un lieu de convivialité pour les habitants, autour de mobilier urbain haut de gamme et plantation d'arbres. Un cadre de vie retrouvé et apprécié par les riverains.**



Rues du 4 septembre et du Dr Tallet

Après l'installation de deux bornes automatiquement relevables et de totems de contrôles d'accès aux entrées de ces rues, la Ville s'est appliquée à requalifier l'un de ces axes les plus importants en termes de pénétration dans le centre-ville. En janvier et février derniers, des travaux de surface ont permis la reprise totale du revêtement ainsi que la rénovation des caniveaux d'eaux pluviales.



VOIRIE

2019 un programme ambitieux

La Ville poursuit ses efforts de requalification de sa voirie en 2019 avec un investissement toujours en augmentation et qui s'établit cette année à 1,2 millions d'euros. Gros plan sur la programmation arbitrée par l'équipe municipale.

Centre
ville

Rue Raspail (automne)
Reprise de l'assainissement et de la voirie

Place de la Liberté (mars)
Poursuite de la reprise des pavés et réaménagement
Réduction du gabarit de voirie, suppression du stationnement
devant les terrasses, élargissement du cheminement piéton
le long des commerces, création d'un dépose-minute borné
à 15 min de deux places et d'un arrêt livraison



Place de Petit-Palais (mars)
Chemin de Montclar (mars)
Chemin de la Grande Bastide (mars)
Chemin de Margoye (printemps)
Chemin de l'école d'agriculture (mars-juillet)
Chemin de la Petite Guillaîne (printemps)

**Chemins de crebessac et de la
Brignane, montée des Granets et route
de la maison d'enfants** (Portions - Printemps)
**Début des chemins des Calades,
de Peyreras et de la Serre** (raccordement eau
potable février-juin et bicouche mai-juin)

Sur la
commune

Chemin de l'école d'agriculture



Début 2018, un vaste chantier de réfection de l'axe qui rejoint le quartier Villevieille à la RD31 a été annoncé. Une première partie de ce chantier a été mise en œuvre l'été dernier sur l'avenue Jean Bouin autour de la réfection de la voirie et de nombreux aménagements. En mars 2019, s'ouvre la deuxième étape de ce chantier d'ampleur avec la réalisation de travaux sur le chemin de l'école d'agriculture. L'ambition du projet est de requalifier intégralement cet axe de la ville particulièrement emprunté, puisqu'il permet d'accéder au lycée agricole La Ricarde, à la déchèterie intercommunale ou encore de rejoindre les villes de Carpentras et Monteux.

Ces travaux sont initiés et portés par la Ville de L'Isle-sur-la-Sorgue. Ils sont confiés pour leur réalisation à la société Eiffage pour la partie voirie et réseaux divers, la société Citeos pour la partie éclairage public et la société PEC pour les travaux paysagers. Le montant des travaux s'élève à 470 000€.

Le chantier sera complété fin 2019 par la mise en œuvre par le Département de Vaucluse de travaux d'aménagement sur la RD31. Ces derniers portent sur la création d'un rond-point permettant de sécuriser les entrées et sorties de véhicules du chemin de l'école d'agriculture sur la voie départementale. Plus d'informations sur ces travaux seront apportées ultérieurement.



Objectifs

- ✓ Enfouissement des réseaux électriques / télécom
- ✓ Réduction du gabarit de voirie pour réduire la vitesse des véhicules à 5,9 mètres de large
- ✓ Création d'une piste cyclable de 2,50 mètres de large, depuis le lycée et jusqu'au pont, protégée par une lice en bois
- ✓ Création d'un cheminement piéton le long du lycée
- ✓ Requalification du parvis du lycée en béton désactivé
- ✓ Réfection de l'éclairage public (leds)
- ✓ Installation de deux candélabres solaires
- ✓ Mise en place de deux ralentisseurs et d'un plateau traversant devant le parvis du lycée
- ✓ Création de deux déposes-minute de trois places chacun devant le lycée
- ✓ Installation de plots lumineux solaires au niveau des passages piétons
- ✓ Réfection de l'enrobé sur l'ensemble du linéaire et du stationnement
- ✓ Création d'un sens « tourne à gauche » pour un accès sécurisé des véhicules en provenance de la RD31 et se dirigeant vers la déchèterie.
- ✓ Plantation d'arbres dans le cadre de l'appel à projets « 20 000 arbres en Vaucluse » (Département de Vaucluse) - Automne 2019

PHOTOVOLTAÏQUE

Déploiement de centrales solaires

Parce qu'elle croit au développement des énergies renouvelables, la Ville de l'Isle-sur-la-Sorgue a décidé de mettre en œuvre un projet photovoltaïque d'envergure. Deux sites ont été retenus : le quartier St-Gervais d'une part, au travers de la pose de panneaux photovoltaïques sur les toitures de l'hippodrome et du boulodrome et de la réalisation d'ombrières sur le parking de l'hippodrome (travaux printemps 2019 et mise en service en juillet prochain), et le site des Calottes d'autre part, en concertation avec l'association Saint-Antoine Défense Environnement (construction prévue en 2020). Lancée le 27 février lors d'une réunion publique, une campagne de financement participatif a été proposée aux habitants.

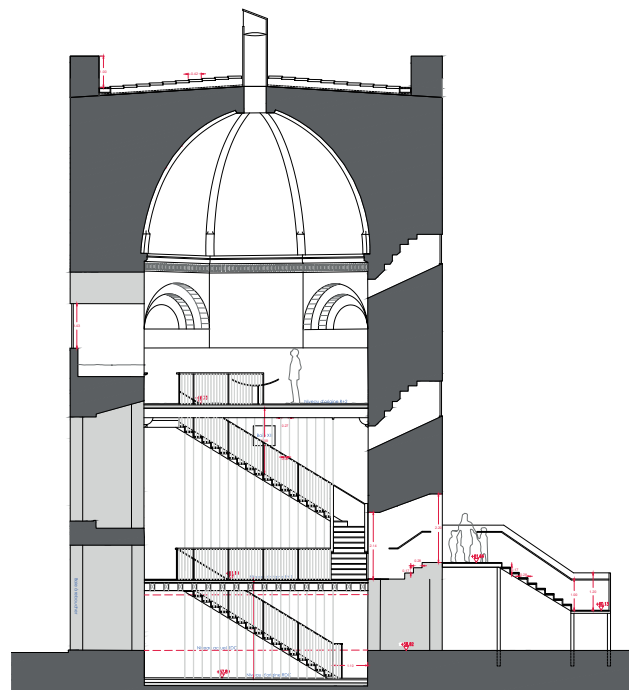
Le projet de centrales solaires à St-Gervais

Le projet a été confié à la société VALECO, spécialisée dans le développement, la réalisation de centrales de production d'énergie d'origine éolienne, photovoltaïque et thermique. Regroupant des ombrières de parking et trois centrales solaires toitures situées sur l'hippodrome et le boulodrome, ce projet d'une puissance totale de 1,97 MWc produira chaque année environ 2 900 000 kWh, soit les besoins d'environ 1 210 français. 4 489 panneaux seront installés sur un site de près de 8 600 m². Comparativement à une centrale à fioul, ce projet permettra d'éviter de rejeter dans l'atmosphère environ 249,6 tonnes de CO₂ chaque année. Concrètement, en investissant 1 000 € dans le projet, il est possible de porter à son impact énergétique la production de 840 kWh/an soit environ 12,08 % de la totalité de ses besoins énergétiques annuels.



Associer les habitants et les inviter à investir dans le solaire

Afin d'associer les citoyens à ce projet et de redistribuer les richesses créées par l'exploitation du soleil, le groupe VALECO a mis en place, à la fin du mois de février, un financement participatif. Cette opportunité de placer une partie de son épargne et de devenir acteur du dynamisme économique local a remporté un succès massif. 300 000 euros ont été collectés en à peine huit jours, dont 50 000 euros auprès d'une vingtaine d'habitants du territoire de la communauté de communes. Une autre campagne de financement participatif sera mise en place à l'occasion du prochain projet d'installation de centrale solaire, sur le site des Calottes cette fois.



Îlot de la tour d'argent : Lancement des travaux

Depuis 2017 et une campagne de travaux majeure, la tour du XII^e siècle est à nouveau au cœur de l'espace urbain : ses volumes ont été restitués et ses façades du bâtiment médiéval mitoyen ont été restaurées.

Après une année 2018 qui a permis l'élaboration du projet technique et la finalisation du plan de financement de restauration de la tour classée Monument Historique, place au chantier ! Une tranche unique de travaux débutera à la fin du mois d'avril pour s'achever à l'automne 2020. La restauration est dirigée par le cabinet « Architecture et Héritage » et coordonnée par les directions du Patrimoine et de l'Aménagement de la Ville, sous le contrôle scientifique de la Conservation Régionale des Monuments Historiques (DRAC-PACA). Le montant total des travaux et des équipements s'élève à 2,1 millions d'euros avec un financement de 80 % apporté par nos partenaires de l'État (45%), de la Région (30%) et du Département (5%).

Quels objectifs ? Le projet consiste à retrouver la splendeur de cette tour, symbole de la puissance de la cité au tournant des XII^e et XIII^e siècles, malmenée par les effets néfastes de l'érosion et par plus

de 800 ans de modifications architecturales de piètres qualités. Il s'agit désormais de lui redonner une monumentalité par l'obturation des ouvertures récentes, de recréer les accès d'origine et de stabiliser les parements dégradés en pierre de taille. À l'intérieur, de nouveaux planchers et escaliers seront positionnés à leurs emplacements originels. Ainsi, la tour retrouvera ses trois niveaux dont le dernier offrira une vue sur la remarquable coupole, magnifiée par la redécouverte de ses couleurs médiévales. De quoi permettre à la tour de reprendre la place qu'elle mérite dans la cité : un édifice roman d'exception de renommée nationale.

De mars à mi-avril, une campagne de fouille archéologique réalisée par la Direction du Patrimoine précèdera le démarrage des travaux. Elle permettra probablement de retrouver le dallage du XII^e siècle et analysera les différents niveaux de dépotoirs établis à partir du XV^e siècle lors de l'exhaussement du sol de la tour.



Après San Francisco, La Havane, Edimbourg, Seville et Lisbonne, une attraction UNIQUE en France !

Un projet unique en France verra le jour au sein de la tour. L'édifice abritera en effet un équipement de premier plan pour la ville et son territoire. Le fer de lance de ce projet est constitué d'une *camera obscura*, ou chambre noire, un dispositif optique d'origine antique, repensé par les ingénieurs de la Renaissance et aujourd'hui revisité dans d'autres pays européens sur des sites comparables. Inédit en France, le principe de la *camera obscura* est intuitif : il consiste à projeter sur un écran circulaire, placé au centre de la pièce du dernier étage, l'image extérieure en temps réel diffusée par un périscope muni d'un miroir amovible et d'une lentille grossissante. Les visiteurs pourront admirer un paysage d'exception, entre Ventoux, Luberon, Alpilles ou Mont-de-Vaucluse, regarder la plaine du Comtat-Venaissin ou encore observer les plus beaux monuments du centre-ville et leurs détails jusqu'alors inaccessibles.

Indispensable complément à cette *camera obscura* : des contenus multimédias et numériques qui viennent en contrepoint du dispositif optique. De la Renaissance au XXI^e siècle, la tour revisitera l'imagerie dans ses grandes largeurs. Au premier étage, des tablettes et autres accessoires de visionnage apporteront aux visiteurs les clefs de compréhension de cette histoire incroyable de la redécouverte, du sauvetage et de la restauration de cette tour du XII^e siècle. Au rez-de-chaussée, nos hôtes seront invités à plonger en immersion numérique pour découvrir les mêmes points de vue qu'offre la *camera obscura* mais à différentes époques de l'histoire, du néolithique à l'ère industrielle, au moyen de restitutions 3D. L'objectif de rentabilité économique est parfaitement compatible avec celui d'un contenu qualitatif et original pour cette tour dont la fréquentation prévisionnelle est estimée à 50000 visiteurs par an (habitants, visiteurs et public scolaire).
Livraison : Fin 2020



Quid du cinéma ?

Après un appel à projet lancé fin 2018 par la Ville, plusieurs candidats professionnels de l'exploitation de cinémas ont présenté leur offre, actuellement en cours d'étude auprès de la commission culture et patrimoine. Le choix de l'exploitant et la présentation du projet de création d'un cinéma au cœur de la tour d'argent interviendront dans le courant de l'été. Les travaux de construction suivront, pour une livraison prévisionnelle du cinéma fin 2021.


VIE SCOLAIRE

Un self-service au réfectoire central du groupe scolaire Mourn A & B

Opérationnel depuis début janvier, un self-service d'une capacité d'accueil de 220 élèves en moyenne a été installé au réfectoire central. Objectif : favoriser l'autonomie de l'enfant et contribuer à la diminution du gaspillage alimentaire. Les élèves peuvent identifier leur faim, qu'ils jugent « petite » ou « grande », et être servis en réduisant les risques de gaspillage.

L'installation du self-service a été réalisée grâce à un investissement de la Ville à hauteur de 30 000€, auxquels s'ajoutent des acquisitions de vaisselle adaptée aux élèves : ramequins et bols dimensionnés aux mains des enfants ou encore pots à eau plus petits, maniables et incassables. Engagée dans une démarche d'accompagnement à l'éducation alimentaire, la Ville de l'Isle-sur-la-Sorgue recueille des premiers résultats positifs suite à la mise en œuvre du self-service.



Vous souhaitez en savoir plus ?
Merlin et Naika vous expliquent tout
dans une l'interview à découvrir sur
www.islesurlasorgue.fr et 

Focus sur le théâtre d'improvisation

Naika Champon et Merlin Griffon participent au projet Théâtre d'impro mené par l'Accueil jeune municipal « Esprit J » et la compagnie des Ateliers du Toucan.

Le théâtre d'impro qu'est-ce que c'est ?

Sans texte prédéfini et sans mise en scène préalable, l'improvisateur joue devant un public selon un temps donné et selon ce que lui inspire le thème. L'impro fait appel aux différentes techniques de l'art dramatique mais aussi au chant et à la danse, et permet de développer la créativité, l'écoute et l'échange chez le comédien.

Un Match d'impro, qu'est-ce que c'est ?

Deux équipes composées de six joueurs et d'un coach s'affrontent dans un espace scénique nommé la Patinoire. Un arbitre annonce les critères pour la partie, les joueurs ont alors 30 secondes pour se concerter et prendre place sur la patinoire.

À noter

Ils participent tous deux aux Quarts de finale du trophée national d'impro Culture & Diversité qui se déroulera le mercredi 20 mars à 18h à l'Auditorium Jean Moulin au Thor.

Réservation : 04 90 33 96 80 ou 06 29 60 14 04

À vos agendas

3 rendez-vous pour l'emploi



Forum Mobilité Internationale / Volontariat

Mercredi 27 mars de 13h30 à 17h30
Salle des fêtes de l'Isle-sur-la-Sorgue

La Mission Locale de l'Isle-sur-la-Sorgue organise une journée pour découvrir des stands de présentation des partenaires et d'associations/ONG spécialisées sur la mobilité au niveau local et au niveau international. Des ateliers pratiques et espaces d'échange avec des professionnels et retours d'expériences de jeunes seront également organisés.

Tout public à partir de 14 ans

8^e Journée d'information

« Jobs d'été »

Samedi 6 avril de 9h à 15h30
Point Information Jeunesse - Rue Carnot

Le rendez-vous d'informations pour les 18 ans et plus en quête d'un job d'été et les jeunes demandeurs d'emploi saisonniers : des offres emplois saisonniers et jobs étudiant à collecter, des outils pour valoriser son expérience, des conseils pour élaborer son cv, des pistes pour un job à l'étranger. Les jeunes de 16-17 ans pourront s'informer sur la réglementation spécifique du code de travail et des droits des mineurs.

04 90 24 50 19 - pjj@islesurlasorgue.fr
Entrée libre - Venir avec son CV



4^e édition du Forum du recrutement

Mercredi 24 avril de 9 à 13h
à la salle des fêtes du Thor

Organisée la Communauté de Communes Pays des Sorgues Monts de Vaucluse dans le cadre de la compétence développement économique, ce Forum a pour objectif de permettre la rencontre entre les entreprises ayant des offres d'emplois à proposer et les demandeurs d'emploi. Les secteurs d'activités ciblés prioritairement sont : l'hôtellerie-restauration, le BTP, les services à la personne, l'agroalimentaire, l'agriculture, l'intérim, l'armée et le commerce.

CAMPREDON CENTRE D'ART

De l'archive à l'histoire HOWARD GREENBERG GALLERY

Du 9 mars au 9 juin 2019

Howard Greenberg est une figure incontournable de la scène photographique internationale. Il exerce le métier de galeriste depuis près de 40 ans et a participé à l'élaboration de nombreuses collections particulières durant toutes ces années.

L'archive entreposée dans sa galerie à New York comporte près de 30 000 tirages des plus grands noms de la photographie du XX^e siècle, ceux-la même qui ont contribué à façonner notre regard et créer une imagerie collective et un imaginaire personnel.

Cette archive raconte mille histoires et a autant de figures que de visages qui la contemplent. Elle contient tous les possibles. Chaque image est le début d'une histoire et dresse le portrait de celui qui la raconte.

L'exposition-collection que nous présentons s'est élaborée un peu à la manière d'un Cadavre Exquis, jeu littéraire inventé par les surréalistes, Jacques Prévert et Yves Tanguy, et dont Georges Bataille dira "qu'il est la plus parfaite illustration de l'esprit." Tour à tour, les images se juxtaposent les unes aux autres, se contredisent parfois, s'embrassent ou se regardent en face. Elles finissent par former ce "Musée Imaginaire" dont parle André Malraux, car chacune d'elles, par la présence des autres se métamorphose et raconte ensemble autre chose.

*Une exposition-collection exceptionnelle
sur 3 niveaux d'exposition avec
112 photographies et 66 grands noms*

Berence Abbott, Manuel Álvarez Bravo, William Eggleston, Walker Evans, ou Man Ray ont pris part au jeu, en apportant leur "sujet-verbe-complément," à la manière d'un cut-up de William Burroughs, créant ainsi une relecture de l'histoire de la photographie du XX^e siècle. »

Anne MORIN, commissaire de l'exposition



Autour de l'exposition

VISITES GUIDÉES [Réservation conseillée]

Les samedis 16 et 23 mars, 20 avril, 4 mai, 1^{er} et 8 juin à 16h
Visites en famille : samedis 6 avril à 16h et 8 juin à 15h

WORKSHOPS [Réservation conseillée]

• **Photo** / Animés par Christine Cornillet :

Samedi 20 avril de 10h à 12h (Jeune public 6-14 ans)

Samedis 6 avril, 4 mai et 1^{er} juin de 10h à 12h (Adulte)

• **Recup'art** / Animé par Sandra Pinney

Samedi 1^{er} juin à 14h30 (Jeune public 6-12 ans)

• **DIY « Art floral »** / Animé par Catherine Bigey

Samedi 8 juin à 14h30 (Adulte et enfants)

NUIT DES MUSÉES [Entrée libre] Samedi 18 mai de 20h à 23h

RDV HIP HOP [Entrée libre] Samedi 25 mai à 15h et 16h

DOCUMENT'ART [Entrée gratuite, sur réservation uniquement]

Mercredi 29 mai à 15h : projection «BLUE » (Famille)

Jedi 6 juin à 19h : Projection « Le sel de la terre »

CAMPREDON centre d'art - 20, rue du Docteur Tallet

www.campredoncentredart.com

Ouvert du mardi au dimanche de 10h à 12h30 et de 14h à 17h30

Ouverture exceptionnelle le lundi 22 avril et fermeture le mercredi 1^{er} mai

Infos & inscriptions ☎ 04 90 38 17 41



Du nouveau au café culturel FMR

Début janvier, une nouvelle directrice, Céline Guingand, a pris ses fonctions au sein du café culturel situé en centre-ville. Rencontre avec la nouvelle maîtresse des lieux.

MAG : Quel chemin professionnel vous a menée jusqu'à l'Isle-sur-la-Sorgue ?

Céline Guingand : Après des études en stratégie de développement culturel, je suis passée par plusieurs environnements, notamment la communication d'un établissement public à vocation culturelle, le montage de projets culturels à la Région ou encore l'aménagement du territoire. Forte d'expériences en médiation, en création de projets

artistiques coopératifs, en pratiques théâtrales ou encore en culture urbaine, je ne pouvais qu'être attirée par un projet original et porteur tel que celui de l'FMR.

MAG : Qu'est-ce qui a été moteur dans votre décision de prendre les rênes du café culturel ?

C.G. : Etre dans un lieu de proximité, au cœur de la vie sociale, me tient tout particulièrement à cœur. Diriger l'FMR, c'est pour moi l'opportunité de mettre en œuvre des projets locaux qui créent du lien. Je suis d'ailleurs particulièrement séduite par le mode de fonctionnement participatif sous forme de SCIC. En étant proche des habitants et de son public, on ne peut que bénéficier d'échanges libres et fructueux. Cela permet de mesurer les effets immédiats d'un projet et de réajuster au besoin. On est dans une relation humaine, immédiate et directe. C'est ce que j'aime.

MAG : Quelles premières orientations allez-vous offrir à l'FMR ?

C.G. : Ma priorité est d'agir pour affirmer l'identité des lieux. Je souhaite que l'on se sente à l'FMR comme chez soi et qu'on le perçoive comme un lieu de rencontres, pas seulement comme un lieu de consommation. Côté programmation, je vais m'employer à structurer les actions et monter en qualité. Sous forme de rendez-vous réguliers, nous allons imaginer plein d'activités : des concerts expo, des petites formes théâtrales interactives, des activités manuelles, des soirées jeux de société, des cycles d'information sur les gestes écologiques ou encore des soirées speed-booking pour présenter des lectures en quelques minutes.

11^E FESTIVAL DES CUIVRES /// DU 31 MARS AU 7 AVRIL 2019

9 jours de concerts et manifestations consacrés aux cuivres



DIMANCHE 31 MARS

14h : Conférence de Vincent André, un homme, une vie
Entrée libre, réservation conseillée
CAMPREDON Centre d'art

15h30 : Concert Quintette "Vents d'anges"
Entrée libre - CAMPREDON Centre d'art

JEUDI 4 AVRIL

20h30 : Concert

The Shoeshiners band

Entrée : 12€ / Réduit : 8€ / Gratuit -12 ans
Le Sonographe (Le Thor)

VENDREDI 5 AVRIL

18h30 : Concert "100 cuivres en place"

Gratuit - Place de la Liberté

19h30 : Apéritif cuivré" au Café culturel FMR

20h30 : Concert Big band
du CRR d'Avignon

Entrée libre - Espace Les plâtrières (ex.ECA)

SAMEDI 6 AVRIL

14h : Master class

Dirigée par Rubén SIMEÓ GIJÓN

Espace pédagogique de l'École de musique
Sur inscription

20h30 : Concert

Rubén SIMEO GIJON (trompette)

Véronique GOUDIN LEGER (piano)

Belambra clubs, Domaine de Mousquety

DIMANCHE 7 AVRIL

Toute la journée : 14^e concours de trompette

Belambra clubs, Domaine de Mousquety

Renseignements & réservations : Ecole municipale de musique

11 Avenue du partage des eaux ☎ 04 90 38 09 46 ✉ ecole.musique@islesurlasorgue.fr

Lundi 7 janvier



SAUVEGARDE DU PATRIMOINE CULTUREL

Une partie de notre patrimoine a de nouveau été mise à l'honneur à l'occasion du dévoilement de la restauration d'un tableau représentant Victorin Laval datant de 1895. Propriété de la Ville, cette huile sur toile a été restaurée grâce à l'association Memòri et confié pendant plusieurs mois à la restauratrice locale, Séverine Padiolleau.

Lundi 14 janvier



VOEUX À LA POPULATION

Le Maire Pierre Gonzalvez a présenté ses vœux aux l'isloises et l'islois, dévoilant le bilan des actions 2018 et le programme annoncé pour 2019. Un événement apprécié par les très nombreuses personnes présentes ce soir à la salle des fêtes.

Vendredi 18 janvier



SOIRÉE DES BÉNÉVOLES ET SPORTIFS L'ISLOIS

Les acteurs du monde sportif étaient réunis au COSEC pour la soirée des bénévoles et sportifs 2019 qui mettait à l'honneur celles et ceux qui se sont distingués dans leur club et leur discipline au cours des derniers mois. Une initiative qui rend hommage aux nombreuses personnes de l'ombre qui font vivre nos nombreuses associations l'isloises.

Jeudi 24 janvier



RENCONTRE D'AMBASSEDEURS

La Mission Village-monde a invité les ambassadeurs de la marque à se rencontrer et à échanger autour des modalités de communication de la marque "Isle-sur-la-Sorgue Village-monde". Un atelier convivial, ouvert par un petit-déjeuner qui le fut tout autant, et qui a permis aux ambassadeurs de s'approprier davantage le logo, et notamment l'insertion de celui-ci dans ses moyens de communication numérique. Pour plus d'informations www.marque-islesurlasorgue.fr

Vendredi 15 février



LOTO INTERGÉNÉRATIONNEL

Le CCAS et l'Accueil Jeunes municipal « Esprit J » de l'Isle-sur-la-Sorgue se sont unis pour proposer aux aînés l'islois un loto intergénérationnel à la Maison du 3^e âge. Entièrement animé par les adolescents de l'Accueil Jeunes, ce loto a rencontré, cette année encore, un franc succès.

Samedi 9 mars



PREMIER CARNAVAL DE LA VILLE !

Le Carnaval de la Ville a fait son grand retour cette année ! Plus de 3 500 personnes étaient rassemblées au parc Gautier, autour du Caramentran, pour célébrer la tradition du Carnaval. Enfants déguisés, animations, musique et participation des écoles l'isloises ont ponctué le rythme de cette journée ensoleillée.

PARENTALITÉ

Être parents à l'heure du numérique

Les parents d'aujourd'hui font partie des premières générations de parents à devoir gérer l'éducation numérique de leurs enfants. Lorsqu'ils étaient eux-mêmes enfants, les tablettes et smartphones n'existaient pas. Ces outils sont arrivés dans nos vies de manière progressive, au fil de leur développement et de la baisse de leurs prix. Certes la télévision, les ordinateurs et les jeux vidéos existaient déjà, mais ils étaient moins nombreux et non mobiles ! Nos parents n'ont pas eu à nous inculquer la maîtrise de ces outils numériques, ni leur gestion. Nous ne pouvons donc pas nous baser sur leurs réussites ou leurs erreurs pour reproduire cette éducation numérique pour nos enfants. C'est à nous de trouver nos repères et l'équilibre nécessaire pour le bien-être

de nos enfants. Cependant, d'après le sondage TNS Sofres commandé par le gouvernement sur « les difficultés et attentes des parents », 88% d'entre eux disent être préoccupés par les dangers du web et plus de 56% estiment « leur rôle difficile à jouer et cette difficulté s'accroît avec l'âge des enfants ». Il y a donc une réelle inquiétude et une certaine difficulté des parents concernant l'éducation de leurs enfants aux médias numériques. C'est la raison pour laquelle l'État, le Département de Vaucluse et la Ville de l'Isle-sur-la-Sorgue se mobilisent pour apporter des réponses à ces incertitudes et questionnements autour des usages numériques de leurs enfants : « Être parents à l'ère du numérique ».

Dates et lieu de rencontres

- 24 avril à 17h à l'Espace Parentalité, 150 av. Marius Jouveau
 - 6 mai à 14h au centre social et culturel la Cigarette, av.Napoléon Bonaparte
- PARTICIPATION GRATUITE SUR RÉSERVATION (obligatoire)
 04 94 61 04 01 : Horizon Multimédia
 ou 04 90 38 07 30 : Espace Parentalité

En partenariat avec



PRÉVENTION

Deux nouveaux défibrillateurs installés

Chaque année, 40000 personnes meurent prématurément d'arrêt cardiaque en France. Sans prise en charge immédiate, près de 95 % des arrêts cardiaques sont fatals. Or, 7 fois sur 10, ils surviennent devant témoin ; c'est la raison pour laquelle il importe de généraliser l'utilisation des Défibrillateurs Automatisés Externes (DAE). Depuis mai 2007, une nouvelle législation élargit l'usage des défibrillateurs à tout citoyen et non plus seulement aux professionnels du

secourisme. À l'Isle-sur-la-Sorgue, deux nouveaux appareils seront installés cette année grâce à un appel à projets lancé par la Fondation CNP Assurances. Ils seront situés au foyer du 3^e âge et à la salle des fêtes. Leur mise en place sera suivie de formations ouvertes aux habitants. Vous souhaitez vous informer ? Rendez-vous sur www.islesurlasorgue.fr pour connaître prochainement les dates de formation à l'utilisation d'un DAE.

» Cet article a été réalisé avec le soutien de la Fondation CNP Assurances

Comment utiliser un défibrillateur ?

1 Ouvrez le défibrillateur. Une voix électronique vous explique comment placer les électrodes sur la peau nue de la victime : l'une doit se situer sous l'aisselle gauche, l'autre sur la poitrine côté droit.

2 Le défibrillateur fait lui-même le diagnostic. Il délivrera le choc si c'est nécessaire.

3 Éloignez-vous du corps de la victime pendant que le défibrillateur délivre l'impulsion électrique. Si vous ou une autre personne êtes en contact avec la victime, le choc risque d'être inefficace. Le défibrillateur va alors vérifier si le cœur est reparti et vous donnera les instructions à suivre.

→ Il existe aussi des défibrillateurs semi-automatiques : l'appareil vous indiquera quand appuyer sur un bouton pour délivrer le choc.



Où se situent les défibrillateurs ?

HÔTEL DE VILLE
(rue Carnot)

POLICE MUNICIPALE
(quai Jean Jaurès)

OFFICE DU TOURISME
(place de la Liberté)

MAISON DU DÉPARTEMENT
(av. Napoléon Bonaparte)

GYMNASSE JEAN BOUIN
(av. Jean Bouin)

ANNEXE, ESPACE MUNICIPAL
(DCVL - 25, Bd Paul Pons)

**COMMUNAUTÉ DE COMMUNES
PAYS DES SORGUES
MONTS DE VAUCLUSE**
(av. de la petite marine)

DÉCHÈTERIE
(ch. de l'école d'agriculture)

CRÈCHE DES CAPUCINS
(av. Napoléon Bonaparte)

PETITE ENFANCE

Le bilan, un an après le transfert à la CCPSMV

Depuis plus d'un an, la Communauté de Communes Pays des Sorgues Monts de Vaucluse (CCPSMV) assure la gestion du service Petite Enfance sur le territoire intercommunal. Ses missions : informer sur les différents modes d'accueil du jeune enfant, enregistrer les demandes d'inscriptions, établir les contrats d'accueil des enfants, organiser et coordonner le fonctionnement des établissements : quatre crèches collectives, un jardin d'enfants et une crèche familiale. Le service Petite Enfance est également gestionnaire du Relais Assistantes Maternelles, service d'information, de conseil et d'animation pour les assistantes maternelles, les parents et les enfants.

Ce transfert a été voulu dans un double objectif : répondre à l'exigence de simplicité et d'efficacité que les citoyens attendent du service public et rationaliser la gestion des structures. Ainsi, un lieu unique d'information et d'accueil a été mis en place pour faciliter et simplifier les démarches des familles mais aussi pour leur permettre d'inscrire leurs enfants dans les six structures d'accueil du territoire. Fin 2018, le Conseil Communautaire a adopté le « projet social du service de la Petite Enfance 2019-2020 ». Il s'agit d'un document de cadrage de la politique communautaire mise en œuvre pour l'ensemble du service qui précise les orientations données pour les années à venir, mettant en lumière le travail de structuration engagé depuis un an et les évolutions nécessaires à envisager sur le territoire. Trois axes se dégagent :

- Adaptation des structures aux besoins des familles
- Développement commun au sein des équipes d'une dynamique et d'une culture commune de la bienveillance
- Entretien et rénovation des bâtiments

Vous pouvez consulter le projet social dans son intégralité sur www.paysdessorgues.fr

2018 en chiffres

180 places d'accueil

4 structures collectives, **1** crèche familiale, **1** jardin d'enfants

450 enfants accueillis sur l'année (tous types et durées de contrats confondus)

70 agents transférés à l'intercommunalité

320 enfants accueillis par jour par **105** assistantes maternelles employées par des particuliers

500 places par jour pour accueillir tous les enfants du territoire



+ D'INFOS

CCPSMV - 350, av. de la Petite Marine

84800 L'Isle-sur-la-Sorgue

☎ 04 13 32 08 08

✉ petite-enfance@ccpsmv.fr



Vie associative



NOUVEAU

Un groupe relais de l'Association des Paralysés de France à L'Isle-sur-la-Sorgue

Un groupe relais crée du lien et rompt l'isolement des personnes handicapées sur son territoire.

Il permet de renforcer les liens entre les adhérents, les bénévoles et peut relayer les demandes, les revendications, les interrogations des personnes en situation de handicap sur le terrain.

”

En mai dernier, un groupe relais de l'Association des Paralysés de France a été implanté dans notre commune par la délégation départementale de Vaucluse. Les actions du groupe, qui s'étendent aux villes alentours, ont pour objectifs de créer du lien et de rompre l'isolement des personnes handicapées. Relayer les demandes et interrogations, participer aux débats de société, être force de proposition sont autant de missions que se donne le groupe l'islois renforçant ainsi les échanges entre adhérents et bénévoles.

Le groupe est soutenu par la délégation départementale de l'APF qui défend et représente les personnes en situation de handicap et leurs proches au travers de différentes actions de proximité : assurer une présence pour tous, développer la vie associative, apporter un soutien et un accompagnement individualisé vers l'autonomie dans le projet de vie des

personnes en situation de Handicap et revendiquer la participation sociale des personnes en situation de handicap.

Vous aussi souhaitez faire bouger les lignes et développer des actions de proximité en adéquation avec les besoins des adhérents ? Rejoignez le groupe relais tous les derniers jeudis du mois à la Maison du Département.

+ D'INFOS

Groupe relais de l'APF - 437, avenue Napoléon Bonaparte

Permanence : tous les derniers jeudis du mois de 14h à 16h30

☎ 04 90 16 47 40 ✉ dd.84@apf.asso.fr

SENSIBILISATION

L'Association pour le Don de Sang Bénévole de l'Isle-sur-la-Sorgue

Le saviez-vous ? Notre ville est en 2^e position du département avec 779 dons réalisés pour l'année 2018. S'il on peut s'en féliciter, il faut savoir que 200 dons sont nécessaires chaque jour en Vaucluse pour répondre aux besoins liés aux cancers, aux hémorragies et autres opérations. Les dons de sang doivent être réguliers et constants car la durée de vie des produits sanguins est courte : cinq jours pour les plaquettes, quarante-deux jours pour les globules rouges.



Afin de sensibiliser les plus jeunes au don du sang, des actions en milieu scolaire sont régulièrement organisées par l'Association pour le Don de Sang Bénévole. Avec « Un enfant parraine un jeune adulte », au travers d'une inversion des rôles, les enfants deviennent ainsi parrains d'adultes incités à aller donner leur sang. Des concours de dessins sur le thème du don de sang sont aussi régulièrement organisés.



L'association **recherche régulièrement des bénévoles** souhaitant donner un peu de leur temps pour renforcer et dynamiser l'association. N'hésitez pas à vous joindre à eux !

Prochaines collectes de 15h à 19h30

Lundi 25 mars - Salle des Fêtes
Mercredi 24 avril - Salle des Fêtes
Vendredi 24 mai - Salle de Névens
Vendredi 21 juin - Salle des Névens



PLUS D'INFORMATIONS

L'Association pour le Don de Sang
Bénévole de l'Isle-sur-la-Sorgue
☎ 04 90 38 34 69

Élections 2019



ÉLECTIONS EUROPÉENNES

Dimanche 26 mai, les 79 députés français du Parlement européen seront élus pour un mandat de cinq ans. Les élections ont lieu au suffrage universel direct à un tour, les partis ayant obtenu 5% des suffrages bénéficient d'un nombre de sièges proportionnel à leur nombre de voix.

Du nouveau pour ces élections

Pour pouvoir voter dimanche 26 mai, il faut s'inscrire **avant le 31 mars** en mairie ou via le site :

www.service-public.fr

À votre service

MAIRIE DE L'ISLE-SUR-LA-SORGUE

Hôtel de ville, rue Carnot - BP 50038
84801 L'Isle-sur-la-Sorgue CEDEX
☎ 04 90 38 06 45 📠 04 90 38 79 21
Ouvert du lundi au vendredi
de 8h30 à 12h30 et 13h30 à 17h30

PERMANENCE ETAT CIVIL

Lundi : 10h30 à 12h et 13h30 à 17h30
Du mardi au vendredi : 8h30 à 12h
et 13h30 à 17h30
3^{ème} samedi de chaque mois (sauf juillet
et août) : 9h à 12h
Le pôle passeport et carte d'identité
est ouvert sur rendez-vous du lundi au
vendredi.

SERVICE COMMUNICATION

Hôtel de ville, rue Carnot
☎ 04 90 38 79 31
communication@islesurlasorgue.fr

CIMETIÈRE

Allée André Gauthier, bd Paul Pons
☎ 04 90 38 55 39
cimetiere@islesurlasorgue.fr
Ouvert du 15 novembre au 31 mars
de 8h à 17h30 et du 1^{er} avril au 14 no-
vembre de 7h30 à 20h.

COMMUNAUTÉ DE COMMUNES PAYS DES SORGUES MONTS DE VAUCLUSE

350 Avenue de la Petite Marine
04 90 21 43 11
Ouvert du lundi au vendredi
de 8h30 à 12h et de 13h30 à 17h
www.paysdessorgues.fr

Urgences

LES NUMÉROS D'URGENCE

Pompiers : 18
SAMU : 15
Gendarmerie : 17
Police Municipale : 04 90 20 81 20
GDF : 0 810 89 39 00
Urgence dépannage électricité :
0 810 333 584
Centre antipoison Marseille :
04 91 75 25 25
Numéro d'urgence européen : 112

HÔPITAL LE PLUS PROCHE

C.H.I Cavaillon - Lauris
119 av. Georges Clémenceau
BP 157 - 84304 Cavaillon Cedex
Urgences : 04 90 78 85 15
☎ 04 90 78 85 00
📠 04 90 78 85 10

Gardes médicales

LES GARDES MÉDICALES*

Pour connaître le médecin de garde le
samedi de 12h à 23h et le dimanche de
8h à 23h ☎ 04 90 20 84 84
Après 23h : appelez le 15

Pour connaître la pharmacie de garde
le samedi et le dimanche à partir de
20h ☎ 04 90 78 58 00

**Sous réserve de modification de dernière
minute. Les gardes médicales sont également
diffusées sur le site Internet www.islesurlasorgue.fr,
rubrique 'Vivre à L'Isle' > 'Urgences',
et sur les panneaux lumineux de la Ville.*

Actualités

Rendez-vous

Kiosque

Démarches administratives

Infos sur les travaux

...

Retrouvez toutes ces informations sur www.islesurlasorgue.fr

Suivez l'actualité sur [f](https://www.facebook.com/L'Isle-sur-la-Sorgue) L'Isle-sur-la-Sorgue ° L'Officiel

Et inscrivez-vous à la Newsletter de la ville > www.islesurlasorgue.fr/abonnement-a-la-lettre-dinformation/

L'ISLE DEMAIN

Ce qui se passe actuellement au niveau national démontre que les citoyens en ont ras le bol de subir une politique définie exclusivement « en hauts lieux » : voter, payer des impôts, vivre avec beaucoup de difficultés et ne plus rien avoir à dire pendant 5 ans... Ils souhaitent une véritable concertation sur les décisions qui influent toute leur vie quotidienne. Le grand débat et la démocratie participative sont à l'ordre du jour !

Mais que se passe-t-il, à L'Isle ?

Comme chaque année, la cérémonie des vœux a eu lieu, toujours sous la même forme d'un pseudo-interview, long monologue de Monsieur le Maire.

De nombreux sujets sont abordés, mais les élus en charge des dossiers ne sont jamais mentionnés, jamais associés à la présentation du travail qu'ils ont accomplis.

C'est à croire que Monsieur le Maire est seul et fait tout à la Mairie... il semble avoir oublié son conseil municipal et ses adjoints.

Nous, membres de l'opposition, même si on nous concerte un peu plus sur certains thèmes (patrimoine, culture et cinéma) sommes toujours informés des conseils municipaux 5 jours à ! Et pour de nombreux dossiers, notamment pour les travaux, on ne nous demande pas notre avis... alors que chacun peut apporter sa pierre à l'édifice, pour l'amour de notre ville, pour le bien-être des L'islois.

Les associations, nombreuses et riches de propositions, qui donnent tout ce dynamisme à la ville, ne sont pas concertées et « utilisées » ; quel dommage !

Alors Monsieur le Maire, suivez le mouvement ; associez les L'islois aux projets municipaux et concertez plus.

Catherine LEGIER

RASSEMBLEMENT ISLOIS

Au fil des années notre commune s'est embourgeoisé, pour diverses raisons que ce soit l'effet TGV Méditerranée ou l'installation de certaines vedettes qui ont entraîné dans leur sillage une population plus fortunée. Aujourd'hui nous constatons à L'Isle sur la Sorgue une flambée sans précédent du prix des loyers et des terrains. Nous avons tous autour de nous l'exemple de proches ou de parents, personnellement mon fils s'est installé à Cavailon, ma fille a Bédarrides et mon filleul à Montoux et tous les trois ont pourtant des situations intéressantes. Si dans l'immédiat l'arrivée d'une population de plus en plus argentée, peut-être une bonne chose pour le commerce local, à long terme notre commune perdra de son authenticité et ses racines car cette jeunesse qui s'en va ailleurs c'est un petit peu son âme et ses traditions qui se perdent avec le risque pour L'Isle sur la Sorgue de devenir une jolie ville de province comme il y en a beaucoup. La perte de nos traditions locales serait culturellement un véritable désastre. Peut-être que pour endiguer ce phénomène il serait opportun de créer des réserves foncières municipales qui pourraient être réservées à des prix compétitifs à de jeunes locaux qui veulent s'installer dans leur commune. Mais cela comme beaucoup de choses est une volonté politique !!!!

Émile CAVASINO

Sabrina et Franck GIRARDEAU

ENSEMBLE POUR L'AVENIR DE L'ISLE

Le 27 février dernier, le grand débat s'est invité à la salle des fêtes de notre commune.

Animée par la Journaliste Andrée Brunetti, cette réunion d'initiative

citoyenne qui a sans doute déçu par un faible taux de participation si l'on considère que les administrés des trois communes -L'Isle-sur-la-Sorgue, Saumane-de-Vaucluse et Fontaine-de-Vaucluse- étaient conviés, a toutefois eu le mérite de démontrer et de rappeler à celles et ceux qui pourraient l'oublier, qu'une charmante commune provinciale qui plastronne son attractivité et dont on admire l'image rutilante, abrite, elle aussi, une somme de misères, de difficultés de tous ordres, de déficit de communication ; en clair et plus globalement, un écrasant mal-vivre qui a su se faire entendre au fil des échanges. Il est bien évident que les réponses à cette montagne de besoins exprimés ne peuvent pas toutes être apportées par la sphère communale ; néanmoins, n'est-il pas l'heure de faire la pause dans notre course à l'image, notre entreprise de marketing et nos projets les plus dispendieux qui n'ont pas tous caractères d'urgence, pour recentrer nos énergies et nos deniers communaux sur l'objectif du bien-vivre à L'Isle. L'apport de nouveaux services à la population et un grand coup de booster sur des aménagements et équipements structurants pourraient indubitablement atténuer les contrastes de ce jeu d'ombres et de lumières qui habille notre commune.

Si l'Etat est à juste titre sollicité pour restaurer la cohésion sociale, l'instauration d'un climat de solidarités de proximité et l'amélioration du bien-être des citoyens ne peuvent être que l'affaire du local. Dans cette période de grave malaise social, il nous est fait devoir de donner priorité à la conjugaison de la devise nationale dans ses trois dimensions.

Françoise SILVESTRE

UNE PASSION POUR L'ISLE

La fin du mandat approche et comme par « magie », les travaux se démultiplient partout dans la ville. Les annonces et les projets foisonnent dans la presse, lors des vœux et sur les réseaux sociaux. Impressions flatteuses mais trompeuses ramenées sur l'ensemble du mandat et sur 11 ans de gestion de Monsieur le Maire.

Alors que depuis 11 ans peu de choses ont été faites pour la jeunesse, voilà que sort de terre un beau projet de skate park avec déjà l'annonce pour le prochain mandat (!) de la poursuite avec un citystade demandé avec insistance par le conseil municipal des jeunes. Et pour être à la mode, le maire lance un semblant de concertation sur cet aménagement en appelant les citoyens à se prononcer. En fait cela n'est que de la communication car si ce projet est nécessaire la concertation ne porte que sur certaines structures. Pas question de discuter sur l'emplacement du projet, l'accessibilité et le choix de mettre la jeunesse à côté du cimetière à la sortie de la ville...

Nous regrettons ces choix et la démocratie participative ne s'improvise pas à quelques mois de la fin d'un mandat simplement pour être dans l'air du temps. C'est une démarche et un travail qui doivent être construits et menés dès le début avec les habitants et les associations en amont des projets et on ne peut se satisfaire de cette démarche trompeuse.

Quand nous tirerons ensemble le bilan de ce mandat, nous n'y trouverons que du temps perdu, peu de cohérence et toujours ce sentiment d'improvisation.

« *Signe ce que tu éclaires, non ce que tu assombris* » René Char

Loïc ETIENNE - Michel CANOVAS
Brigitte BARANDON

Un coin du Luberon Appartement d'hôtes



Un Coin
du LUBERON

5 place de la Liberté
06 71 20 20 67

Un Coin De Luberon

www.un-coin-de-luberon.com

Reservation par téléphone
mail ou sur booking.com

Stéphanie et Patrick vous accueillent chaleureusement dans leurs trois appartements d'hôtes situés dans une maison de village typique du XVII^e siècle, face à la Collégiale. Vous y trouverez tout le charme d'une chambre d'hôtes et l'autonomie d'un gîte confortable en plein cœur de ville. Réservation possible à partir d'une nuit pour deux adultes et deux enfants maximum. (box moto et vélo)

Avenir Energies Vaucluse (A.E.V)



1 Chemin de cheval blanc
Centre APA PACA
06 33 52 15 20

avenir.energies84@gmail.com

Avenir Energies Vaucluse
www.avenirenergiesvaucluse.fr

Ouvert du lundi au vendredi
de 8h à 17h

Avenir Énergies Vaucluse, plombier-chauffagiste spécialiste de l'énergie renouvelable, vous propose ses services pour l'installation, l'entretien ou le dépannage de votre pompe à chaleur ou climatisation et la plomberie générale, installation neuve, rénovation, dépannage... Ils interviennent sur l'Isle-sur-la-sorgue et ses alentours.

Eulalie poissons & produits de la mer



5 Place Ferdinand Buisson
06 58 61 14 99

chezeulalie.poissonnerie@gmail.com

Eulalie, poissons
& produits de la mer
eulaliepoissonnerie

Une poissonnerie où se mêlent tradition et modernité et dont les maîtres mots sont fraîcheur, qualité et passion (arrivages quotidiens de poissons frais, huîtres, coquillages et crustacés). Découvrez chaque jour des plats cuisinés maison, l'épicerie fine de la mer ainsi qu'une sélection de vins. À déguster sur place ou à emporter !

En mars, Eulalie ouvre un nouvel espace de dégustation "LA CANTINE" juste en face de la poissonnerie, à suivre...

Tous les matins du mardi au dimanche 8h30-13h + du jeudi au samedi 16h30-19h30

Délices du Maquis



16 rue Autheman
06 89 20 34 83

Délices du Maquis

produitscorse.zanotti@laposte.net

www.delicesdumaquis.fr

Ouvert du mardi au samedi
9h30 à 12h30 - 15h à 19h
Le dimanche de 9h30 à 13h30

Venez découvrir l'authenticité du terroir du maquis Corse autour d'une sélection d'épicerie fine et de spécialités aux saveurs envoûtantes. Vous y trouverez une gamme de produits cosmétiques et cocooning aux huiles essentielles corses (Cidralis : soin à l'extrait de cédrat du Cap Corse). Tous les produits arrivent du producteur Corse aux consommateurs. (Charcuterie fermière de saison) À découvrir absolument !

Boucherie de la Sorgue



34 Route de Fontaine
de Vaucluse
(à droite après super U)
04 90 90 60 80

contact@boucherie.co

Boucherie De la Sorgue

Ouvert du mardi au dimanche
9h30 à 12h45 - 15h à 19h45

La boucherie de la Sorgue vous accueille avec comme leitmotiv le savoir. Le "savoir-sélectionner" avec les meilleurs labels, les plus belles origines et le souci du respect de l'animal, de l'environnement et des normes françaises. Le "savoir-faire" avec des bouchers professionnels pour vous conseiller. Le "savoir-être" avec des prix justes et un service accueillant et à l'écoute. Le "savoir-gré" pour que vous soyez pleinement satisfait de votre visite et des produits proposés.

Chez elles Restaurant



Impasse du Logis Vieux
06 51 36 28 14

chezelles84800@gmail.com

Restaurant CHEZ ELLES

Ouvert du mardi au dimanche
12h à 14h - 19h à 21h

Michelle et Rose vous accueillent avec le sourire dans leur restaurant où vous pourrez déguster une cuisine simple, familiale et riche de saveurs de la Méditerranée à base de produits frais et de saison. "Chez elles" on se sent comme à la maison, dans un cadre chaleureux et en retrait, sur la terrasse ombragée ou à l'intérieur. Réservez dès maintenant !

AGENDA

Printemps 2019

Avril

Du vendredi 5 au dimanche 7 avril

9h>19h **Foire « 8000 livres d'occasion »**

Salle des fêtes - Entrée libre

☎ *Babu* : 04 90 76 91 76

Dimanches 7 et 21 avril, 5 et 19 mai

8h30 **Réunion bi-mensuelle des philatélistes et numismates**

Espace culturel Les Plâtrières *

☎ *Association philatélistes et numismates* : 06 13 79 74 22

Du lundi 8 au vendredi 12 avril

10h>15h **Stage « Arts du Cirque »**

Initiation au jonglage, acrobatie, aériens, dextérité, équilibre, mime... Spectacle de fin de stage le vendredi 14h30. Prévoir pique-nique pour le midi, bouteille d'eau, chaussons de gym et tenue confortable.

100€ / Adhérents & famille à partir de 2 inscrits : 90€

Espace culturel Les Plâtrières *

☎ 06 71 10 43 06

✉ *compagniemoulinette@gmail.com*

Du lundi 15 au jeudi 18 avril

10h>17h **Stage de théâtre**

Spectacle de fin de stage et séance de cinéma offerte le jeudi. Prévoir pique-nique et goûter offert par la Compagnie.

132€ / Adhérent : 120€ (adhésion : 16€)

☎ *Comédie du Sud* : 07 82 90 70 85

Samedi 13 avril

14h **Conférence**

« **Autour du thème de la flûte** »

Par Jeff Barbe, facteur de flûtes.

Espace culturel Les Plâtrières * Gratuit

☎ *Direction du patrimoine* 04 90 38 96 98

Samedi 27 avril

14h30 **Conférence**

« **La Juiverie de l'Isle-sur-la-Sorgue** »

Espace culturel Les Plâtrières * Gratuit

☎ *Memòri* : 04 90 20 66 43

20h15 **Spectacle**

« **Le Tour du Monde en 80 minutes** »

Théâtre du Moulin, Domaine de Mousquety Belambra clubs. Entrée : 8€

☎ *Profs et élèves en scène* : 06 03 88 27 25

21h **Astromonie**

Soirée observation - Fête du Printemps

Centre de Loisirs St Jean

En cas de météo défavorable : séances de planétarium

☎ *Pesco Luno* 04 90 38 04 18

Mai

Mercredi 1er mai

À partir de 10h **Ferrade**

Repas et courses de vachettes à l'hippodrome St Gervais. Réservations obligatoires pour les repas (payant). Entrée libre pour la Ferrade et les courses de vachettes

☎ *Comité des Fêtes* : 04 90 38 56 88

ou 06 20 94 03 72

Jeudi 2 mai

20h30 **Concert : Nathacha St Pier chante Thérèse de Lisieux**

Collégiale Notre-Dame-des-Anges

25€ / Résa : www.tourneetherese.com

☎ 06 81 53 04 14

Samedi 11 mai

16h **Conférence « La longue histoire des colporteurs de savoirs »**

Par Monique Broussais, membre de l'Académie du Var. Entrée libre.

À l'Espace culturel Les Plâtrières *

☎ *Musée de l'École d'autrefois* :

04 90 38 10 07

Samedi 11 et dimanche 12 mai

9h>18h **Bourse vêtements livres**

Salle des Névens - Gratuit

☎ *APAAM* : 06 19 47 78 58

Mercredi 15 mai

19h **Lecture de textes de l'Odyssée d'Homère**

Par la C^{ie} de théâtre La Garance dans le cadre « Le Printemps des Compagnons - Ailleurs, je suis ici »

☎ *La Garance* : 04 90 78 64 64

Samedi 18 mai

14h30 **Conférence**

« **La carte marine d'Avignon** »

Par le Professeur Fermont

À l'espace culturel Les Plâtrières *

Entrée libre

☎ *Memòri* : 04 90 20 66 43

20h **Nuit des Musées**

Lire les photographes Lectures de Céline Walter dans les salles d'exposition.

Portraits masqués à la manière d'Inge

Morath Atelier Studio Photo (jeune public)

animé par Christine Cornillet. Création de masques puis autoportraits masqués mis en scène dans un studio photographique éphémère.

Campredon centre d'art, 20 rue du Dr Tallet

☎ 04 90 38 17 41

20h30 **Concert de Printemps**

Salle des fêtes - Entrée libre

☎ *Musique l'Avenir L'Islois* : 04 90 38 08 43

Vendredi 24 et samedi 25 mai

21h **Théâtre**

« **Le grand Zapping - comédie** »

À l'Espace culturel Les Plâtrières *

12€ / 8€ : enfants - 12 ans et adhérents

☎ *Comédie du Sud* : 07 82 90 70 85

Samedi 25 mai

À partir de 15h **Le Hip Hop de A à Z**

Performances chorégraphiques autour du thème dans les salles d'exposition.

16h : Show en extérieur

Événement national consacré aux cultures urbaines en partenariat avec Delta Hip Delta Hop. Gratuit

Campredon centre d'art, 20 rue du Dr Tallet

☎ 04 90 38 17 41

Vides Grenier

Dimanche 5 mai - 8h30 - Salle des fêtes
Vide poussette - Infos : OCCE84 coop cliis général
06.17.43.58.00 ou 06.16.28.40.46

Dimanche 28 avril - 7h >19h - Hippodrome St Gervais
Infos : S^{ie} de Chasse 04.90.38.48.32

Dimanche 12 mai - 7h /18h - Hippodrome St Gervais
Infos : Créateurs de crèches provençales 06.81.15.50.61

Jeu 30 mai - 6h /19h - Hippodrome St Gervais
Infos : AILE 06.64.14.38.40

Samedi 25 mai

16h30 17^e édition **Route des orgues en Vaucluse**

Ppar François Delor et Vincent Thevenaz.
Collégiale Notre Dame des Anges
Entrée : 12€, gratuit -18 ans
i **Musique sacrée et orgue en Avignon :**
06 24 24 14 03

Vendredi 31 mai

18h30 **Concert « Sur la route du sax »**

En partenariat avec les villes de Morières,
Cavaillon, Apt et Sorgues.
Place Xavier Battini - Gratuit
i **École municipale de musique :**
04 90 38 09 46

L'AGENDA DU MUSÉE DE L'ÉCOLE D'AUTREFOIS

MERCREDI 17 AVRIL À 15H
ET SAMEDI 22 JUIN À 16H
Dictée pour les 14 à 90 ans
au musée de l'école d'autrefois - Tarif : 2€

SAMEDI 4 MAI À 15H
Ouverture des rencontres de printemps
et ciné-débat « la guerre des boutons »
d'yves robert en partenariat avec la strada.

SAMEDI 11, DIMANCHE 12, MERCREDI
15, SAMEDI 18, DIMANCHE 19 MAI DE
11H À 18H

Expositions "l'école d'autrefois du xvii^e au
xx^e siècle" et "images rosignol d'histoire
de france" dans les locaux de la cour des
écoles mourna.

Entrée libre

Juin

Samedi 1er juin

14h **Festival du Court-métrage**
Par l'Accueil Jeune Municipal Esprit J
À l'Espace culturel Les Plâtrières *

Lilenzik Festival de musique actuelle
Parc Gautier - Entrée libre
i **Musical'Isle :** 04 88 61 21 95

Vendredi 7 juin

20h **Soirée de clôture de la saison
« Poé-zique »**
Avec Jean Cohen-Solal à la flûte et Bernard
Santacruz à la contrebasse.
Place Xavier Battini - Gratuit

Samedi 8 juin

17h **Conférence astronomie : Le Monde
de Jupiter vu par Juno**
Par Alexis Bouquet (Astromone au
Laboratoire d'Astrophysique de Marseille)
À l'Espace culturel Les Plâtrières *
Entrée libre
i **Pesco Luno :** 04 90 38 04 18

Mardi 11 juin

18h30 **Concert « classe de flûte »**
Par les élèves de l'École municipale de mu-
sique sur la place Xavier Battini.
Entrée libre
i **École de musique :** 04 90 38 09 46

SAMEDI 15 JUIN À 16H

Grande fête du musée avec après-
midi récréatif musical et poétique en
partenariat avec "tournesol, musèmes..."
Et le palmarès du concours d'écriture
"pour moi, l'école, c'était..." Dans la cour
de l'espace associatif st antoine

Plus d'infos

Musée de l'école d'autrefois : 04 90 38 10 07

Vendredi 14 et samedi 15 juin

20h **Spectacle de fin d'année**
Espace culturel Les Plâtrières * Gratuit
i **Comédie du sud :** 07 82 90 70 85

Mardi 18 juin

20h **Concert et conte musical
Les Nomades**
19h30>20h : Concert d'Al Akhareen Osloob
et Naïssam Jalal
20h>21h : Pique-nique
21h>21h45 : « Le bulldozer et l'olivier »
Conte musical par la C^e 7 au soir.
À partir de 16 ans / Tarif unique : 10€
i **La Garance :** 04 90 78 64 64

Vendredi 21 juin

Fête de la musique

Samedi 22 juin

14h30 **Conférence sur le patrimoine**
À l'Espace culturel Les Plâtrières * Gratuit
i **Direction du patrimoine** 04 90 38 96 98

Lundi 24 et mardi 25 juin

Concert Petite symphonie de Léoville
24 JUIN À 20H30 ET 25 JUIN À 18H30
Domaine de Mousquet
Gratuit-réservation obligatoire
i **École de musique :** 04 90 38 09 46

GOUTERS DANSANT

SALLE DES FÊTES / ENTRÉE PAYANTE

14h par **Amicale des supporters du BCI**

Mardi 2 avril Orchestre « Yakadance »
Mardi 16 avril Orchestre « J.P. Variété »
Mardi 30 avril Orchestre « Alan Flor »
Mardi 14 mai Orchestre « Saxo love »

14h par **le Club des Seniors**

Mardi 9 avril Orchestre « Rétro saxe »
Mardi 23 avril Orchestre « Trio Azur »
Mardi 7 mai Orchestre « Arc en ciel »

Amicale des Supporters du BCI : 06 76 42 14 91
Club des seniors : 04 90 38 19 52



11^E FESTIVAL DES CUIVRES

L'ISLE-SUR-LA-SORGUE

31 MARS > 7 AVRIL 2019

31 mars · 15h30 · Campredon
VENTS D'ANGES

4 avril · 20h30 · Sonograf
THE SHOESHINERS BAND

5 avril · 20h30 · ECA Plâtrières
BIG BAND DU CRR D'AVIGNON

7 avril · Mousquety (Belambra clubs)
14^E CONCOURS DE TROMPETTE

Samedi 6 avril
20h30

RUBÉN
SIMEÓ GIJÓN
à Mousquety
Belambra clubs



VILLAGE-MONDE

RETROUVEZ LE PROGRAMME
PAGE 19

